

**Санкт-Петербург
ООО «ЮМО»**

**Электромеханический пломбиратор
с автоматической подачей пломб**

1. НАЗНАЧЕНИЕ ИЗДЕЛИЯ

Электропломбирователь предназначен для подачи и сдавливания алюминиевых пломб производства ООО «ЮМО»

2. ТЕХНИЧЕСКИЕ ХАРАКТЕРИСТИКИ

Электросеть	50 Гц, 220В	
Потребляемая мощность, ВА		80
Масса, кг		6
Габаритные размеры (ШхВхГ), мм	230 х 110 х 330	
Частота прессования, об/мин		40
Режим работы	продолжительный	

3. УСТРОЙСТВО ПЛОМБИРАТОРА

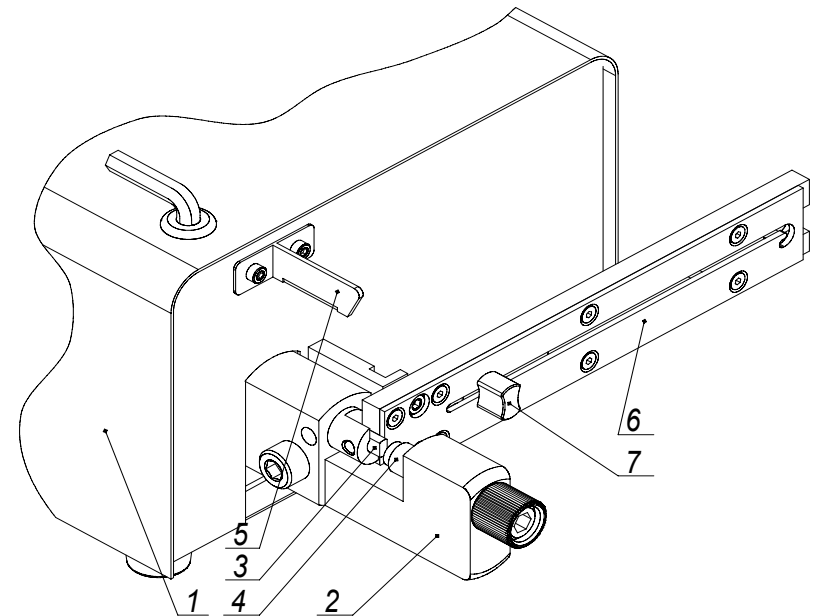


Рис. 1

Пломбирователь (рис. 1) содержит корпус 1, дуло 2, подвижное клеймо 3, ответное клеймо 4, резак 5, лоток для пломб 6, толкатель 7. Внутри корпуса установлен мотор-редуктор, силовой привод и блок управления. На задней стенке установлен сетевой выключатель, предохранители, разъем для педали. Лоток 6 и толкатель 7 предназначены для ориентации кассеты пломб и

подачи последних в зону сдавливания.

4. ПОРЯДОК РАБОТЫ

Установите пломбиратор на ровную поверхность. Подключите к пломбиратору педаль через разъем, включите пломбиратор в сеть, включите сетевой выключатель.

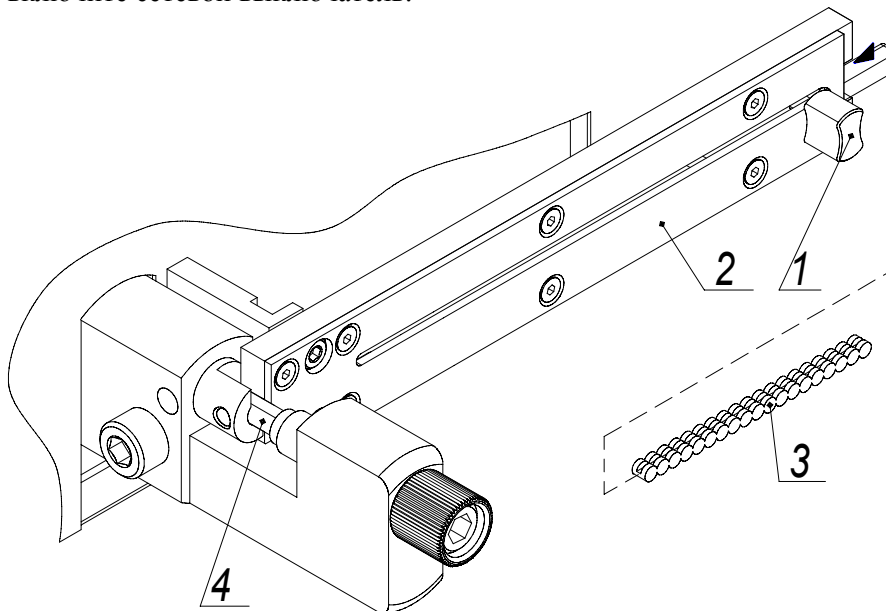


Рис. 2

Переведите толкатель 1 (рис. 2) в исходное положение. Возьмите кассету пломб 3, выровняйте ее. Вставьте в лоток 2 кассету пломб 3 так, чтобы паз пломбы был обращен вверх.

Данные о продаже:

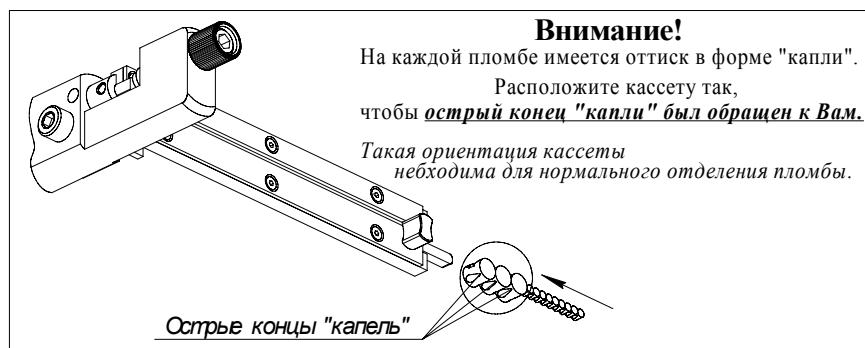
Пломбиратор заводской №.....
соответствует техническим требованиям и признан годным к эксплуатации.

Дата изготовления «.....».....200....г.

Штамп изготовителя

Дата продажи «.....».....200....г.

Штамп торгующей организации



Внимание!

На каждой пломбе имеется оттиск в форме "капли".

Расположите кассету так, чтобы острый конец "капли" был обращен к Вам.

Такая ориентация кассеты необходима для нормального отделения пломбы.

Острые концы "капель"

отрегулировав необходимую степень сдавливания путем “подкрутки” упорного винта 2.

7. КОМПЛЕКТ ПОСТАВКИ

Пломбиратор, шт.	1
Педадь, шт.	1
Ключ, шт.	1
Паспорт (инструкция по эксплуатации), шт.	1

8. ГАРАНТИЯ ИЗГОТОВИТЕЛЯ

8.1. Изготовитель гарантирует соответствие изделия настоящей инструкции и бесплатный ремонт в течении 6 месяцев с даты продажи при соблюдении потребителем требований инструкции.

8.2. Гарантия не распространяется на вскрытый потребителем пломбиратор и на детали, имеющие повреждения в результате нарушения данной инструкции и общепринятых правил хранения, транспортирования и эксплуатации электротехнических изделий.

Все претензии и предложения по качеству и гарантийному обслуживанию принимаются по телефонам:

(812) 542-66-21; (812) 540-56-39

Наш адрес 195009, г. Санкт-Петербург, ул. Ватутина 8/7.

Факс: (812)542-35-70

e-mail: office@jmo.ru

Протолкните кассету до упора в подвижное клеймо (4). Протолкнуть можно другой кассетой или любым предметом, проходящим в паз лотка.

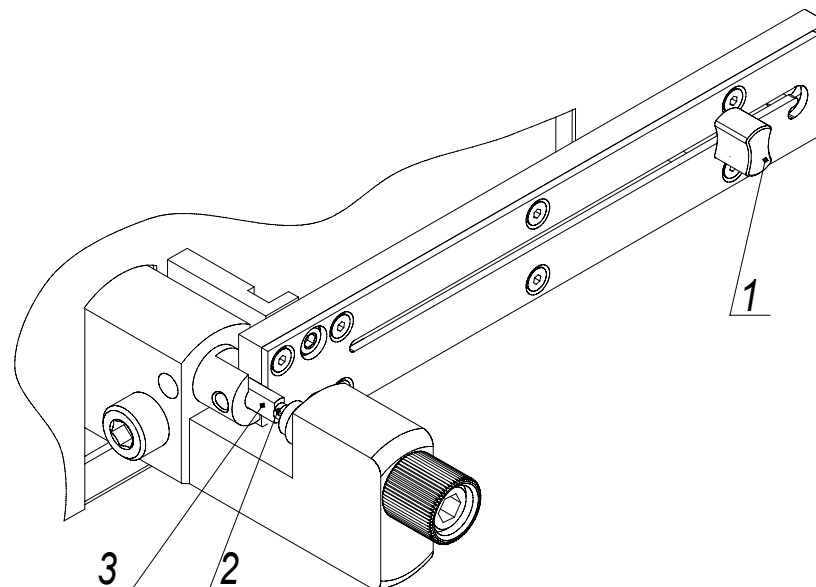


Рис. 3

Переведите толкатель 1 в рабочее состояние (рис. 3). Нажмите на педаль **1 раз**. Подвижное клеймо 3 отделит пломбу 2 и подаст последнюю в зону сдавливания. Заведите в паз пломбы нить с изделием и биркой, нажмите на педаль **1 раз**, произойдет сдавливание пломбы. Удалите пломбу потянув за нить на себя и вверх. Обрежете остаток нити, если это необходимо. **Только после удаления пломбы** можно нажать на педаль, снова произойдет отделение пломбы и цикл повторяется.

Если последовательность нарушена и между подвижным и ответным клеймом оказалось 2 пломбы или пломбу “заклинило” между подвижным клеймом и лотком, срочно выключите сетевой выключатель (“обесточьте” пломбиратор)! Далее следуете согласно разделу 6.

5. НАНЕСЕНИЕ ЗНАКА НА КЛЕЙМО

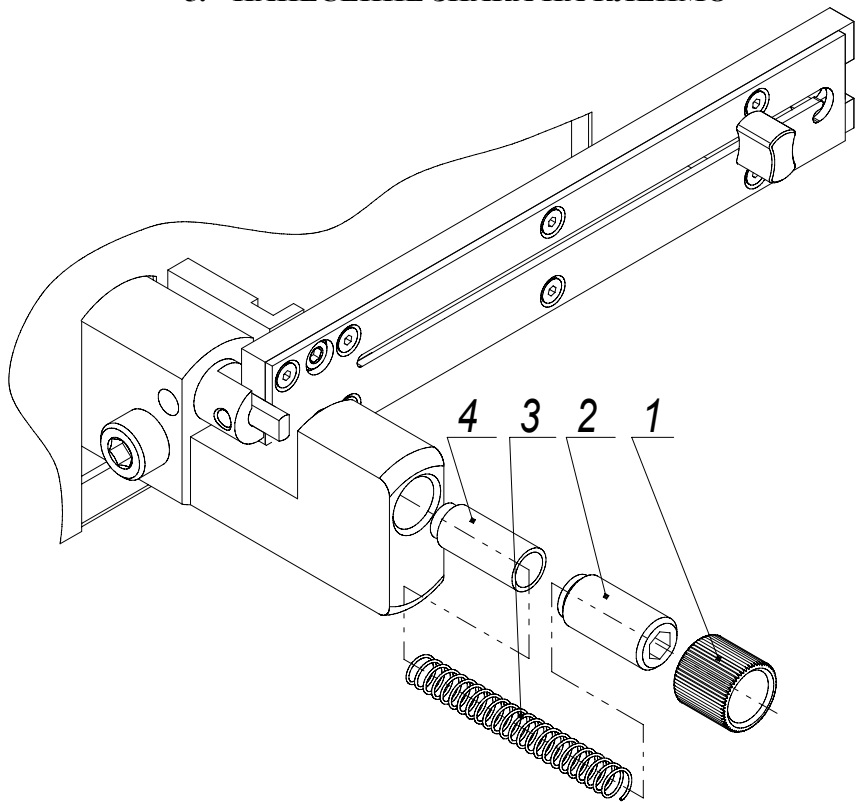


Рис. 4

Для постановки знака на ответном клейме 4 (рис. 4) отверните рукой контргайку 1 (против часовой стрелки), шестигранным ключом (в комплекте) отверните упорный винт 2 (против часовой стрелки), извлеките пружину 3 и ответное клеймо.

При нанесении знака старайтесь сделать последний максимально неглубоким, без острых кромок внутри. После нанесения необходимо полировать торец клейма.

Сборку осуществлять в обратной последовательности, отрегулировав необходимую степень сдавливания путем “подкрутки” упорного винта.

6. ВОЗМОЖНЫЕ НЕПОЛАДКИ И СПОСОБЫ ИХ УСТРАНЕНИЯ

6.1 “Заклинило” пломбу между подвижным клеймом и лотком

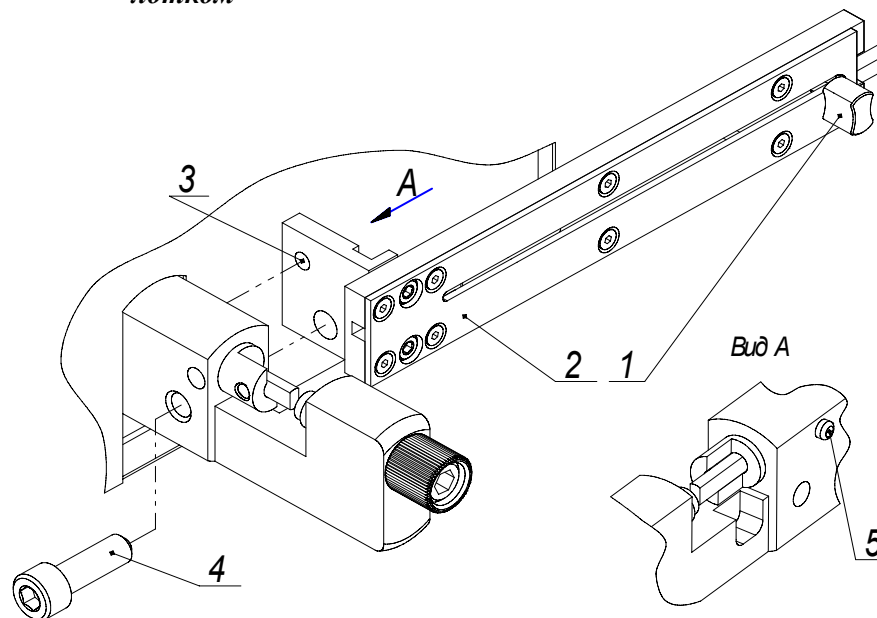


Рис. 5

Переведите толкатель 1 (рис. 5) в исходное положение. Шестигранным ключом (в комплекте) отверните винт 4 (против часовой стрелки), придерживая лоток 2 рукой. Снять лоток, извлечь дефектную пломбу толкателем 1.

Собирать в обратной последовательности, совмещая отверстие 3 со штифтом 5 (вид А).

6.2. Попадание 2-х пломб между подвижным и ответным клеямом.

Отключите прибор от электросети, выключив сетевой выключатель. Отверните рукой контргайку 1 (рис. 4) (против часовой стрелки) на 2 оборота, шестигранным ключом (в комплекте) отверните упорный винт 2 (против часовой стрелки) на 2 оборота. Удалите пломбы пинцетом или другим предметом. Сборку осуществлять в обратной последовательности,